

**Satzung  
der Gemeinde Schluchsee über die Erhebung einer Kurtaxe  
(Kurtaxesatzung - KTS)**

Aufgrund von § 4 der Gemeindeordnung für Baden-Württemberg i.V.m. den §§ 2, 8 Abs. 2 und 43 des Kommunalabgabengesetzes für Baden-Württemberg hat der Gemeinderat der Gemeinde Schluchsee am 20.09.2022 die folgende Satzung beschlossen:

**§ 1  
Erhebung einer Kurtaxe**

Die Gemeinde erhebt zur Deckung des Aufwandes für die Herstellung und Unterhaltung der zu Kur- und Erholungszwecken bereitgestellten öffentlichen Einrichtungen und für die zu diesem Zweck durchgeführten Veranstaltungen sowie für die den Kur- und Erholungsgästen eingeräumte Möglichkeit der kostenlosen Nutzung des öffentlichen Personennahverkehrs im Geltungsgebiet von KONUS eine Kurtaxe. Für die Benutzung von Einrichtungen und Veranstaltungen, die besondere Aufwendungen erfordern, kann daneben ein besonderes Eintrittsgeld erhoben werden.

**§ 2  
Erhebungsgebiet**

- (1) Das Erhebungsgebiet ist das Gebiet der Gemeinde Schluchsee, das in zwei Kurbezirke eingeteilt wird. Die Abgrenzungen sind aus dem als **Anlage** beigefügten Lageplan zu ersehen, der Bestandteil der Satzung ist.
- (2) Zum Kurbezirk I gehört Schluchsee – Ort
- (3) Zum Kurbezirk II gehören alle übrigen Bereiche des Gemeindegebiets, d.h. die Ortsteile Blasiwald, Faulenfürst, Fischbach und Schönenbach, sowie die Weiler Aha, Aeule, Dresselbach, Unterfischbach und Seebrugg.

**§ 3  
Kurtaxepflichtige**

- (1) Kurtaxepflichtig sind alle Personen, die sich in der Gemeinde aufhalten, aber nicht Einwohner der Gemeinde sind (ortsfremde Personen), und denen im Sinne von § 1 die Möglichkeit zur Benutzung der Einrichtungen einschließlich der den Kur- und Erholungsgästen eingeräumten Möglichkeit der kostenlosen Nutzung des öffentlichen Personennahverkehrs im Geltungsgebiet von KONUS sowie zur Teilnahme an den Veranstaltungen geboten ist.

- (2) Kurtaxepflichtig nach Abs. 1 sind auch die Einwohner der Gemeinde, die den Schwerpunkt der Lebensbeziehungen in einer anderen Gemeinde haben. Die Inhaber eines unbefristeten Stellplatz-Mietvertrages auf den Dauercampingplätzen Im Wolfsgrund und im Unterer Mühlenweg (Am Platzmättle) werden mit dem Personenkreis in S. 1 gleichgestellt. Kurtaxepflichtig sind auch ortsfremde Personen, die sich aus beruflichen Gründen zur Teilnahme an Tagungen oder sonstigen Veranstaltungen in der Gemeinde aufhalten.
- (3) Kurtaxepflichtig nach Abs. 1 sind auch Personen, die ihre Hauptwohnung nicht im Gemeindegebiet haben und die mit einem Campingplatzbetreiber im Gemeindegebiet zum Zwecke des zeitweisen Aufenthalts einen befristeten Vertrag über die Anmietung und Nutzung eines Stellplatzes abgeschlossen haben (sog. Saisoncamper).
- (4) Die Kurtaxe wird nicht von ortsfremden Personen und von Einwohnern im Sinne des Abs. 2 Satz 1 erhoben, die in der Gemeinde arbeiten oder in Ausbildung (einschließlich Schule) stehen. Die Voraussetzungen nach Satz 1 sind vom Kurtaxepflichtigen in geeigneter Form nachzuweisen. Für die Arbeitstätigkeit ist dabei eine schriftliche Bestätigung des Arbeitgebers, für eine Ausbildung eine schriftliche Ausbildungs- oder Schulbescheinigung ausreichend.

#### **§ 4**

#### **Dauer der Kurtaxepflicht**

- (1) Die Kurtaxepflicht beginnt mit dem Tag der Anreise und endet mit dem Tag der Abreise.
- (2) Der Tag der Ankunft und der Tag der Abreise zählen zusammen als ein Tag, wobei der Abrechnung der Tag der Abreise voll zugrunde gelegt wird.

#### **§ 5**

#### **Kurtaxe**

- (1) Die Kurtaxe für Kurtaxepflichtige nach § 3 Abs. 1 beträgt für jede Person und jeden Tag inklusiv der gesetzlichen Umsatzsteuer in

	Kurbezirk I	Kurbezirk II
für Personen ab 16 Jahren	2,90 €	2,40 €
für alle übrigen Kinder ab 6 Jahren und Jugendlichen	1,20 €	1,20 €

- (2) Kurtaxepflichtige nach § 3 Abs. 2 Satz 1 und 2, haben unabhängig von der Dauer und Häufigkeit des tatsächlichen Aufenthalts für jedes Kalenderjahr eine pauschale Jahreskurtaxe zu entrichten. Die pauschale Jahreskurtaxe beträgt inklusive der gesetzlichen Umsatzsteuer in

	Kurbezirk I	Kurbezirk II
für Personen ab 16 Jahren	75,00 €	60,00 €
für alle übrigen Kinder ab 6 Jahren und Jugendlichen	20,00 €	10,00 €

In den Fällen des § 10 Abs. 2 Satz 2 ist die pauschale Jahreskurtaxe auf den der Dauer der Kurtaxepflicht entsprechenden Teilbetrag festzusetzen. Die Kurtaxepflichtigen nach Satz 1 sind von der Nutzung von KONUS ausgeschlossen.

- (3) Kurtaxepflichtige nach § 3 Abs. 3 mit einem befristeten Stellplatz-Mietvertrag (sog. Saisoncamper) haben unabhängig von der Dauer und Häufigkeit des tatsächlichen Aufenthalts für die Dauer der Laufzeit ihres Stellplatz-Vertrages eine monatliche pauschale Kurtaxe zu entrichten. Diese pauschale Kurtaxe beträgt pro Monat der Vertragslaufzeit inklusive der gesetzlichen Umsatzsteuer in

	Kurbezirk I	Kurbezirk II
für Personen ab 16 Jahren	7,00 €	entfällt
für alle übrigen Kinder ab 6 Jahren und Jugendlichen	2,00 €	entfällt

Die Kurtaxepflichtigen nach Satz 1 sind von der Nutzung von KONUS ausgeschlossen.

- (4) Auf Grundlage der KONUS Kooperationsvereinbarung zwischen der Gemeinde Schluchsee und der Schwarzwald Tourismus GmbH können Kliniken und Heime mit Anschlussheilbehandlung sowie Beherbergungsstätten, die nach § 29 Bundesmeldegesetz von der Meldepflicht ausgenommen sind, auf Antrag von KONUS ausgenommen werden. In diesen Fällen beträgt die Kurtaxe für jede Person und jeden Tag inklusiv der gesetzlichen Umsatzsteuer in

	Kurbezirk I	Kurbezirk II
für Personen ab 16 Jahren	2,40 €	1,90 €
für alle übrigen Kinder ab 6 Jahren und Jugendlichen	1,00 €	1,00 €

- (5) Kurtaxepflichtige nach Abs. 2 haben in jedem Kalenderjahr nur einmal eine pauschale Jahreskurtaxe zu entrichten, auch wenn diese im Kalenderjahr mehrfach oder aus mehreren Gründen erhoben werden könnte. Kurtaxepflichtige nach Abs. 3 haben im jeweiligen Kalendermonat nur einmal eine pauschale Monatskurtaxe zu entrichten, auch wenn diese im Kalendermonat mehrfach oder aus mehreren Gründen erhoben werden könnte. Kurtaxepflichtige nach Abs. 2 haben im jeweiligen Kalenderjahr keine

zusätzliche Kurtaxe pro Aufenthaltstag nach Abs. 1 zu entrichten. Kurtaxepflichtige nach Abs. 3 haben im jeweiligen Kalendermonat keine zusätzliche Kurtaxe pro Aufenthaltstag nach Abs. 1 zu entrichten. Eine bei Eintritt der Voraussetzungen nach Abs. 2 und 3 bereits entstandene Kurtaxe nach Abs. 1 bleibt hiervon unberührt und wird nicht auf die jeweilige pauschale (Jahres)kurtaxe angerechnet. Die Gästekarte nach § 8 kann dann im Falle der Übernachtung in einem Beherbergungsbetrieb als Nachweis der Entrichtung der pauschalen (Jahres)kurtaxe verwendet werden.

## **§ 6 Befreiungen, Ermäßigungen**

- (1) Von der Entrichtung der Kurtaxe sind befreit:
1. Ortsfremde Personen, die sich ohne Übernachtung in der Gemeinde aufhalten (Tagesbesucher),
  2. Kinder bis zum vollendeten sechsten Lebensjahr,
  3. Besucher von Einwohnern, die in deren Haushalt unentgeltlich Aufnahme finden; als Einwohner im Sinne dieser Vorschrift gelten nicht Personen im Sinne des § 3 Abs. 2 Satz 1 und 2 und § 3 Abs. 3,
  4. Kranke und schwerbehinderte Personen, die nicht in der Lage sind, die Kureinrichtungen und Veranstaltungen sowie den öffentlichen Personennahverkehr nach § 1 zu nutzen, und dies durch ärztliches Zeugnis nachweisen, während der Dauer dieses Zustands; der Nachweis ist der Gemeinde spätestens mit der Abreise vorzulegen,
  5. Teilnehmer von Schullandheimaufenthalten.
- (2) Auf Antrag werden Personen, die sich aus beruflichen Gründen bzw. zur Teilnahme an beruflich bedingten Tagungen oder sonstigen Veranstaltungen in der Kurgemeinde aufhalten, für die Dauer des beruflich bedingten Aufenthalts von der Kurtaxe befreit. Für die Berechnung dieser Frist gilt § 4 Abs. 2 entsprechend.
- (3) Schwerbehinderte Personen mit einem nachgewiesenen Grad der Behinderung von 100 v.H. werden auf Antrag von der Kurtaxe befreit. Bei einem nachgewiesenen Grad der Behinderung von mindestens 70 v.H. wird die Kurtaxe auf Antrag um 20 v.H. ermäßigt. Diese Vergünstigung gilt ebenfalls für eine Begleitperson, sofern der Schwerbehinderte aufgrund des Schwerbehindertenausweises auf ständige Begleitung angewiesen ist.

## **§ 7 Anträge**

Die Ermäßigung oder Befreiung von Kurtaxe nach § 6 ist vom Wohnungsgeber bzw. Reiseunternehmer im Zuge der Meldung nach § 9 zu beantragen. Der Gast muss

den betreffenden Vergünstigungsgrund glaubhaft machen. Solange die technischen Voraussetzungen für die Antragseinreichung im elektronischen Meldeverfahren noch nicht gegeben sind, ist der Antrag schriftlich bei der Gemeinde einzureichen. Sobald der Antrag im elektronischen Meldeverfahren abgegeben werden kann, hat dieser auch über das elektronische Meldeverfahren zu erfolgen, soweit der Wohnungsgeber bzw. Reiseunternehmer von der Teilnahme an diesem Verfahren nicht ausnahmsweise befreit ist. Anträge auf Ermäßigung oder Befreiung von der Kurtaxe sind spätestens am Tag der Abreise bei der Gemeinde einzureichen.

## **§ 8 Gästekarte**

- (1) Jede Person, die der Kurtaxepflicht unterliegt und nicht nach § 6 von der Entrichtung der Kurtaxe befreit ist, hat Anspruch auf eine Gästekarte. Der zur Kurtaxe angemeldete Gast erhält eine mit Namen, Ankunftstag und voraussichtlichem Abreisetag versehene Gästekarte. Diese enthält außer in den Fällen des § 5 Abs. 2, 3 und 4 den Hinweis „KONUS“, der zur kostenfreien Benutzung des öffentlichen Personennahverkehrs in den teilnehmenden Verkehrsverbänden im Schwarzwald berechtigt.
- (2) Kurtaxepflichtige Personen im Sinne von § 5 Abs. 2 erhalten nach Eingang der durch den Abgabenbescheid erhobenen pauschalen Jahreskurtaxe eine Jahresgästekarte von der Gemeinde. Die Jahresgästekarte gilt bis zur Ausstellung einer neuen Jahresgästekarte auch im nachfolgenden Kalenderjahr. Die Gästekarte wird auf den Namen des Kurtaxepflichtigen ausgestellt und ist nicht übertragbar.
- (3) Kurtaxepflichtige Personen im Sinne von § 5 Abs. 3 erhalten mit Vertragsbeginn eine befristete Gästekarte entsprechend der Gültigkeit des abgeschlossenen befristeten Stellplatz-Mietvertrags vom Betreiber des Campingplatzes. Die Gästekarte wird auf den Namen des Kurtaxepflichtigen ausgestellt und ist nicht übertragbar.
- (4) Die Gästekarte ist nicht übertragbar. Sie ist bei der Benutzung von Kureinrichtungen und beim Besuch von Veranstaltungen den Kontrollorganen unaufgefordert vorzuzeigen. Bei missbräuchlicher Benutzung wird die Gästekarte eingezogen. Die Gemeinde ist berechtigt, in besonders begründeten Fällen die Ausgabe von Gästekarten zu verweigern und ausgegebene Gästekarten gegen Erstattung der Kosten einzuziehen.

## **§ 9 Melde- und Einziehungspflicht, Kontrolle, Ablösung**

- (1) Wohnungsgeber, die Personen gegen Entgelt beherbergen, sowie Betreiber von Campingplätzen sind unbeschadet der ihnen nach dem Bundesmeldegesetz obliegenden polizeilichen Meldepflicht verpflichtet, jeden Ortsfremden unbeschadet möglicher Befreiungen nach § 6 zur Entrichtung der Kurtaxe bei der Gemeinde anzumelden, die Kurtaxe einzuziehen und die vereinnahmten Kurtaxezahlungen gesammelt an die Gemeinde abzuführen.

Die Anmeldung muss für die Beherbergungen eines jeden abgelaufenen Kalendermonats bis zum 5. Kalendertag des Folgemonats erfolgen. Die vereinnahmten Kurtaxezahlungen sind für die Beherbergungen eines jeden abgelaufenen Kalendermonats spätestens 14 Tage nach Rechnungsstellung durch die Gemeinde an die Gemeinde abzuführen. Wohnungsgeber nach Satz 1 haften für die rechtzeitige Einziehung und vollständige Ablieferung der Kurtaxe. Sie sind berechtigt, dem Gast die Kurtaxe in Rechnung zu stellen. Die Wohnungsgeber erhalten eine Kurtaxesatzung, die sie ihren Gästen durch Aushang an gut sichtbarer Stelle bekannt zugeben haben. Weigert sich eine kurtaxepflichtige Person, die Kurtaxe zu entrichten, hat dies der Meldepflichtige der Gemeinde unverzüglich unter Angabe von Namen und Adresse des Kurtaxepflichtigen zu melden.

- (2) Abweichend von Abs. 1 sind Reiseunternehmen meldepflichtig, wenn die Kurtaxe in dem Entgelt enthalten ist, das der Reiseteilnehmer an den Reiseunternehmer zu entrichten hat. Die Meldung ist innerhalb von 3 Tagen nach der Ankunft der Reiseteilnehmer zu erstatten. Die Verpflichtung, die Kurtaxe einzuziehen und an die Gemeinde abzuführen, bleibt unberührt. Abs. 1 Satz 7 gilt entsprechend.
- (3) Die Meldepflichtigen nach Abs. 1 und 2 haben für die Erhebung der Kurtaxe folgende Daten des Kurtaxenpflichtigen an die Gemeinde zu melden:
  1. Name;
  2. Vorname;
  3. Geburtsdatum;
  4. Anschrift;
  5. Name, Vorname, Anschrift und Geburtsdatum der Mitreisenden gem. § 29 Absatz 2 S. 2 und 3 Bundesmeldegesetz;
  6. Tag der Ankunft und voraussichtlicher Tag der Abreise sowie
  7. Tag der Abreise, sobald er feststeht
  8. im Falle eines Antrages nach § 6 Abs. 2 und 3 die zur Glaubhaftmachung jeweils erforderlichen Unterlagen.

Bei Kurtaxepflichtigen nach § 5 Abs. 2 und 3 sind der Gemeinde abweichend von Nr. 6 und 7 das Datum des Vertragsbeginns, die Vertragslaufzeit, das Vertragsende sowie die Stellplatznummer zu melden; Die Gemeinde ist berechtigt, die Vorlage des Vertrages zu verlangen.

- (4) Für die Meldung ist das von der Gemeinde unentgeltlich bereitgestellte elektronische Meldeverfahren zu verwenden. Die Übertragung der Daten erfolgt über eine gesicherte Verbindung per https – Hypertext Transfer Protocol Secure. Die elektronisch erfassten Daten werden vom Meldepflichtigen in verschlüsselter Form und unter Wahrung der jeweils geltenden Vorgaben des Datenschutzes durch Datenfernübertragung an die Gemeinde übermittelt. Die Gemeinde stellt den Meldepflichtigen die zur elektronischen Meldung erforderlichen individuellen Zugangsdaten zur Verfügung.
- (5) Auf Antrag kann die Gemeinde zur Vermeidung unbilliger Härten auf eine Übermittlung der Meldung durch Datenfernübertragung verzichten und einzelne Meldepflichtige von dieser Nutzungspflicht befreien. Eine unbillige

Härte liegt immer dann vor, wenn eine elektronische Meldung für den Meldepflichtigen wirtschaftlich oder persönlich unzumutbar ist. Dies ist insbesondere dann der Fall, wenn die Schaffung der technischen Möglichkeiten für eine Datenfernübertragung der Meldung nicht oder nur mit einem nicht unerheblichen finanziellen Aufwand möglich wäre oder wenn der Meldepflichtige nach seinen individuellen Kenntnissen und Fähigkeiten nicht oder nur eingeschränkt in der Lage ist, die Möglichkeiten der Datenfernübertragung zu nutzen. Bei der Meldung sind die von der Gemeinde bereitgestellten Vordrucke zu verwenden.

- (6) Kurtaxepflichtige Ortsfremde, die ohne Entgelt beherbergt werden, sind persönlich zur Kurtaxe-Anmeldung verpflichtet. Die Anmeldung hat innerhalb von drei Tagen nach Ankunft bei der Gemeinde zu erfolgen. Hierbei ist die Kurtaxe für die voraussichtliche Dauer des Aufenthaltes im Voraus zu entrichten.
- (7) Kurtaxepflichtige Personen im Sinne von § 3 Abs. 2 Satz 1 und 2 haben sich innerhalb eines Monats nach Vorliegen oder Beendigung der die Kurtaxepflicht auslösenden Voraussetzungen bei der Gemeinde an- und abzumelden.
- (8) Soweit gleichzeitig eine Meldepflicht nach dem Bundesmeldegesetz zu erfüllen ist, kann damit die Meldepflicht i.S. der Kurtaxesatzung verbunden werden.
- (9) Die Gemeinde ist berechtigt, die Einhaltung der dem Wohnungsgeber sowie dem Betreiber von Campingplätzen nach dieser Kurtaxesatzung obliegenden Pflichten in den Betriebsräumen während der üblichen Geschäftsstunden durch einen Beauftragten nachprüfen zu lassen.
- (10) Beherberger, die eine Vorsorge- oder Rehabilitationsklinik betreiben, können die von den ortsfremden Personen zu erhebende Kurtaxe vor Beginn des jeweiligen Kalenderjahres durch eine Jahrespauschalkurtaxe ablösen. Der Ablösebetrag bestimmt sich nach der im abzulösenden Kalenderjahr zu erwartenden Summe der Kurtaxeschulden der beherbergten Personen. Der Ermittlung für das abzulösende Kalenderjahr ist die Zahl der Übernachtungen des jeweils vorletzten Kalenderjahres zugrunde zu legen. Im abzulösenden Kalenderjahr zu erwartende Besonderheiten sind angemessen zu berücksichtigen. Ein Rechtsanspruch auf Ablösung besteht nicht. Im Übrigen gelten die Bestimmungen dieser Satzung.

## **§ 10**

### **Entstehung und Fälligkeit der Kurtaxe**

- (1) Die Kurtaxepflicht entsteht mit der ersten Übernachtung einer kurtaxepflichtigen Person im Erhebungsgebiet (§ 2). Sie wird am letzten Aufenthaltstag in der Gemeinde, spätestens jedoch zum jeweiligen Kalendermonatsende zur Zahlung fällig.

- (2) Die Verpflichtung zur Zahlung der pauschalen Jahreskurtaxe nach § 5 Abs. 2 entsteht am 01. Januar eines jeden Kalenderjahres und wird innerhalb eines Monats nach Zustellung des Kurtaxebescheids zur Zahlung fällig. Bei neu zuziehenden Einwohnern entsteht sie am 1. Tag des folgenden Monats; bei wegziehenden Einwohnern endet sie mit Ablauf des laufenden Monats.
- (3) Die Verpflichtung zur Zahlung der pauschalen Monatskurtaxe nach § 5 Abs. 3 entsteht am Tag des Beginns der Vertragslaufzeit des befristeten Stellplatz-Mietvertrages und wird monatlich mit Fälligkeit der Stellplatzmiete zur Zahlung fällig.

## **§ 11 Ordnungswidrigkeiten**

Ordnungswidrig im Sinne von § 8 Abs. 2 Satz 1 Nr. 2 des Kommunalabgabengesetzes handelt, wer vorsätzlich oder leichtfertig

- a) den Meldepflichten nach § 9 dieser Satzung nicht nachkommt
- b) die Kurtaxe von den kurtaxepflichtigen Personen nicht oder nicht rechtzeitig nach § 9 dieser Satzung einzieht und an die Gemeinde abführt
- c) der Mitteilungspflicht nach § 9 Abs. 1 Satz 7 und § 9 Abs. 2 Satz 4 nicht oder nicht rechtzeitig nachkommt.

## **§ 12 Inkrafttreten**

Diese Satzung tritt am 01.01.2023 in Kraft. Gleichzeitig tritt die Kurtaxesatzung vom 10.09.2013 mit allen späteren Änderungen außer Kraft.

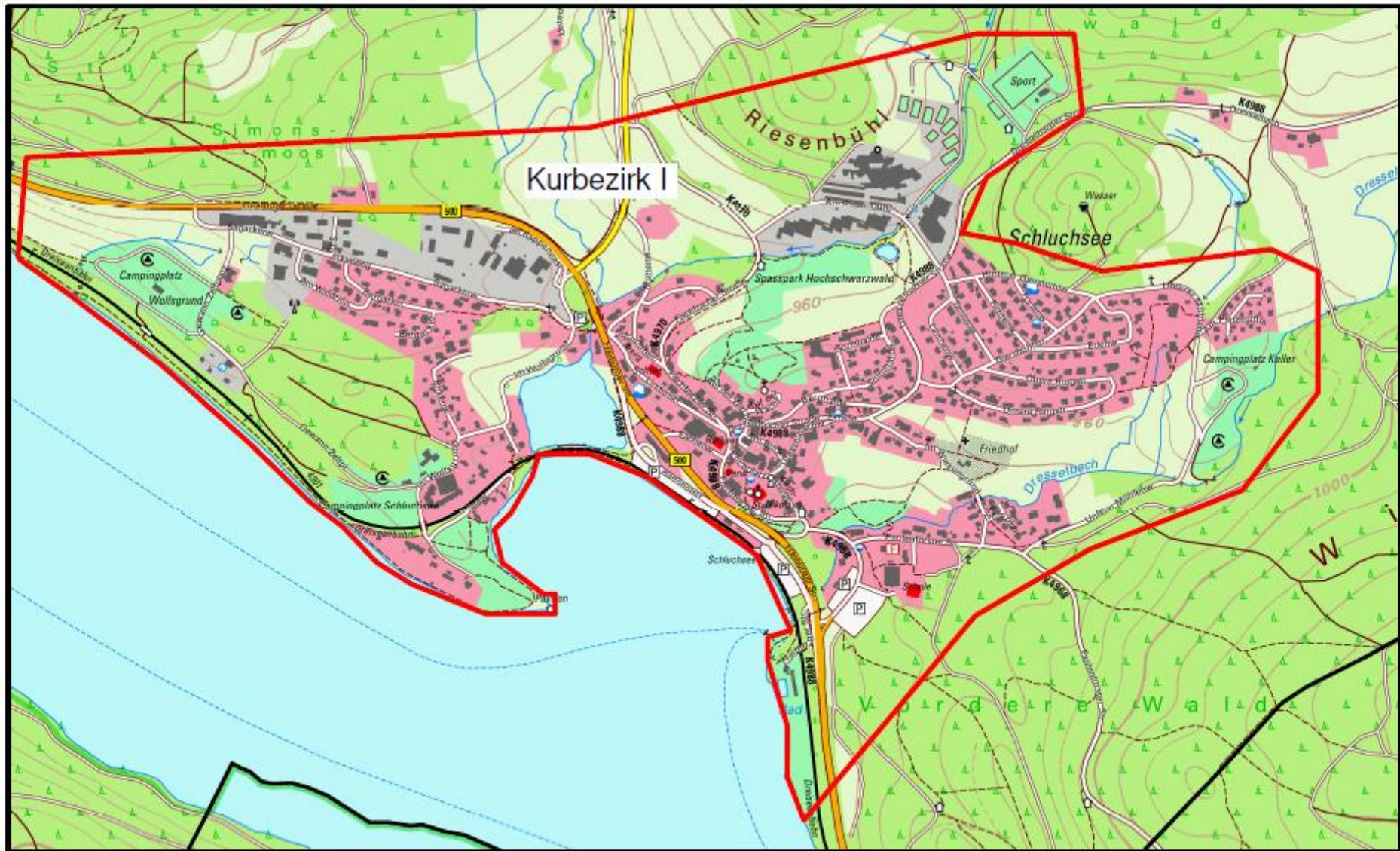
Schluchsee, 28.09.2022

Jürgen Kaiser,  
Bürgermeister

### **Hinweis nach § 4 Absatz 4 GemO**

Eine etwaige Verletzung von Verfahrens- oder Formvorschriften der Gemeindeordnung für Baden-Württemberg (GemO) oder aufgrund der GemO erlassenen Verfahrensvorschriften beim Zustandekommen dieser Satzung wird nach § 4 Abs. 4 GemO unbeachtlich, wenn sie nicht schriftlich innerhalb eines Jahres seit der Bekanntmachung dieser Satzung gegenüber der Gemeinde geltend gemacht worden ist; der Sachverhalt, der die Verletzung begründen soll, ist zu bezeichnen. Dies gilt nicht, wenn die Vorschriften über die Öffentlichkeit der Satzung, die Genehmigung oder Bekanntmachung der Satzung verletzt worden sind.





Gemeinde Schluchsee  
Lageplan Maßstab 1: 7.500

Diese Satzung wurde entsprechend der Satzung der Gemeinde Schluchsee über die Durchführung der öffentlichen Bekanntmachungen durch Abdruck im Amtsblatt der Gemeinde Schluchsee (Schluchseer Rundschau), Ausgabe vom

06.10.2022	Nr. 40
------------	--------

bekanntgemacht.

Der Bekanntmachung in der Schluchseer-Rundschau war folgender Hinweis angefügt:

*Eine Verletzung von Verfahrens- oder Formvorschriften der Gemeindeordnung, oder aufgrund der Gemeindeordnung beim Erlass der Satzung kann innerhalb eines Jahres nach dieser Bekanntmachung unter Bezeichnung des Sachverhalts, der die Verletzung begründen soll, schriftlich gegenüber der Gemeinde geltend gemacht werden. Nach Ablauf dieser Frist gilt die Satzung als von Anfang an gültig zustande gekommen; dies gilt nicht, wenn die Vorschriften über die Öffentlichkeit der Sitzung, die Genehmigung oder die Bekanntmachung der Satzung verletzt worden sind.*

Damit war die öffentliche Bekanntmachung mit Ablauf des

06.10.2022
------------

rechtswirksam vollzogen.

Die Satzung wurde dem Landratsamt Breisgau-Hochschwarzwald am

14.03.2023
------------

angezeigt.

Schluchsee, 14.03.2022

i.A.

<b><u>Verteiler:</u></b>	Sammlung	Bgm
	Sammlung	10.1
	Sammlung	20.2
	OV Blasiwald	
	OV Schönenbach	
	Zu den Akten	